

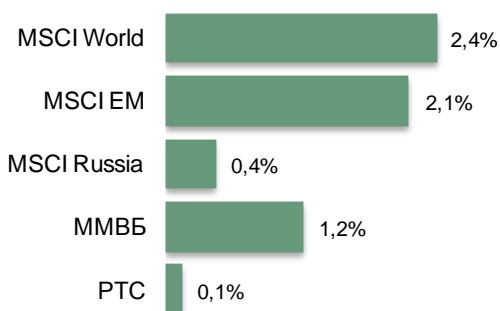
Мировые финансовые рынки

	Значение	Изменение, %	
		за неделю	YTD
MSCI World	1 650,1	↑2,4%	↓0,7%
MSCI EM	957,3	↑2,1%	↓4,5%
MSCI Russia	727,7	↑0,4%	↓7,5%
ММББ	1 496,2	↑1,2%	↓0,5%
PTC	1 343,2	↑0,1%	↓6,9%
Brent	109,1	↑0,2%	↓1,6%
USD/RUB*	34,8611	↑0,4%	↑6,5%
EUR/RUB*	47,4913	↑1,2%	↑5,6%

* официальный курс ЦБ РФ

Электросетевой сектор

	Значение	Изменение, %	
		За неделю	YTD
MicexPWR	1 010,0	↓1,0%	↓2,2%
Россети:			
МСар, млрд руб.	118,3	↑0,6%	↓6,6%
Цена АОИ, руб.	0,724	↓0,3%	↓6,8%
Цена АПИ, руб.	0,741	↑2,1%	↑0,1%
ФСК:			
МСар, млрд руб.	105,0	↓1,6%	↓8,4%
Цена, руб.	0,08202	↓2,0%	↓9,0%
МРСК, МСар, млрд руб.	130,6	↑0,8%	↓5,2%



За неделю индексы развитых стран MSCI World и развивающихся рынков MSCI EM выросли на 2,4% и 2,1% соответственно.

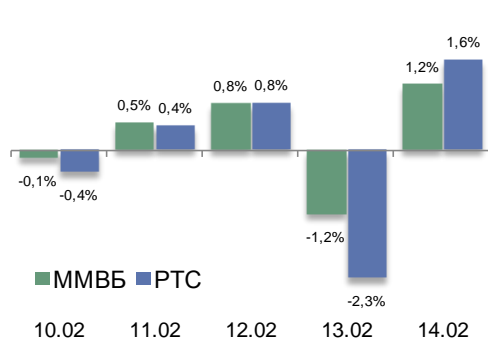
Поддержку фондовым рынкам в основном оказали заявления нового главы ФРС о сохранении стратегии ЦБ и повышение потолка госдолга США:

- Выступая в нижней палате Конгресса, глава ФРС Дж.Йеллен сообщила о готовности ЦБ продолжать постепенное сворачивание программы QE. При этом

Дж.Йеллен подтвердила актуальность всех основных направлений и ориентиров монетарной политики, определенных ФРС при ее предшественнике – Б.Бернанке, заявив, что она будет продолжать его стратегию. «Рынок любит последовательность, а то, что мы услышали во вторник, хорошо соотносится с тем, что мы слышали последние месяцы», - прокомментировали это выступление в JPMorgan.

- Конгресс США одобрил повышение лимита госдолга США до марта 2015 года. При этом, отмечают СМИ, впервые с 2011 года республиканцы, контролирующие Палату представителей, одобрили законопроект без его увязки с другими бюджетными мерами. Как пишет The Wall Street Journal, республиканцы не хотят давать избирателям повода для нападков на партию в преддверии выборов в Конгресс, в результате которых партия может получить контроль над обеими палатами.

Очередная порция негативной статистики из США, где хуже ожиданий были данные по розничным продажам, промпроизводству и заявкам на пособие по безработице, не оказала значимого влияния на настроения инвесторов, которые полагают, что слабость статистики последних недель связана с плохими погодными условиями.



За неделю индексы ММББ и PTC выросли на 1,2% и 0,1%. В целом динамика нашего рынка определялась позитивными настроениями на западных площадках, обусловленными заявлениями нового главы ФРС и повышением потолка госдолга США.

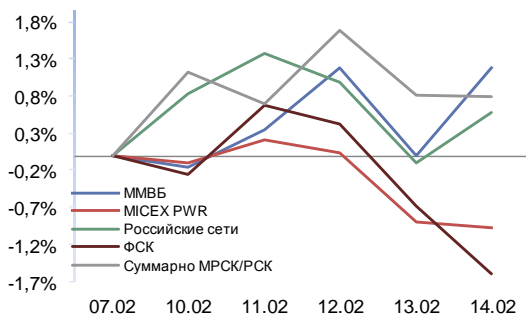
Собственный новостной фон носил умеренно негативный характер:

- Банк России снизил прогноз роста ВВП в 2014 году до 1,5-1,8% – существенно ниже 2,5%, которые ожидает

Минэкономразвития. По мнению ЦБ, внутренний потребительский спрос останется основным фактором, поддерживающим экономический рост, но он будет ограничен умеренным ростом доходов населения и замедлением роста потребкредитования.

- После недолго укрепления недель ранее рубль вновь оказался под давлением продаж – в пятницу стоимость бивалютной корзины и пара евро-рубль обновили исторические максимумы. Отойти от этих уровней рубль смог только после заявления ЦБ о готовности ужесточения денежно-кредитной политики в случае отклонения инфляции от среднесрочных целевых ориентиров.

- ЦБ и Минэкономразвития оценивают вклад снижения рубля с начала года в инфляцию на уровне 0,4-0,5% п.п. Официальный прогноз Минэкономразвития по инфляции на 2014 год составляет 4,5-5,5%, однако из-за ослабления рубля министерство планирует скорректировать свою оценку до 5,2-5,3%.

Динамика индексов ММВБ, МiсехPWR, капитализации Россетей, ФСК, МРСК/РСК


Индекс компаний электроэнергетики МiсехPWR снизился на 1,0%, суммарная капитализация МРСК/РСК, акции которых торгуются на Московской бирже, увеличилась на 0,8%, капитализация Россетей выросла на 0,6%.

Отраслевой индекс МiсехPWR завершил неделю существенно хуже рынка в основном за счет снижения акций Интер РАО, Э.ОН Россия и ФСК.

В целом насыщенный новостной фон для сектора носил нейтральный характер:

- Минэкономразвития предлагает начиная с 2017 года индексировать тарифы для населения не выше уровня прогнозной инфляции предыдущего года, сетевые тарифы – с понижающим коэффициентом 0,7-0,8;

- Минэнерго предлагает проиндексировать цены КОМ-2014, оставив без индексации цены КОМ-2015, который вновь будет проведен на один год, в частности, из-за сохранения неопределенности с новой моделью рынка.

- Как сообщили Ведомости, Фортум, Э.ОН Россия и Энел ОГК-5 больше не возражают против изменения параметров ДПМ. Против теперь выступают российские генкомпании – в частности, Квадра, КЭС-Холдинг и Сибирская генерирующая компания – в связи с возможными проблемами с пролонгацией банковских кредитов.

- Системный оператор ЕЭС ожидает роста энергопотребления в Единой энергосистеме в 2014 году на 0,68% г/г.

Динамика капитализации Россетей, ФСК, МРСК


Акции электросетевых компаний завершили неделю разнонаправленно. Новостной фон для компаний сегмента носил нейтральный характер.

- По информации газеты Коммерсант, Россети направили в Минэнерго обновленный вариант инвестпрограммы на 2014-2017 гг., скорректированной с учетом «заморозки» тарифа. По данным газеты, из нового варианта инвестпрограммы исключено лишь 7% новой мощности подстанций и 4% ЛЭП, тогда как финансирование урезано на 21%.

Эффективное сокращение затрат по Россетям составит около 15% – это очень амбициозная цель, отмечают в ВТБ Капитале.

- Агентство Moody's подтвердило рейтинги Россетей и улучшило по ним прогноз до «стабильного» с «развивающегося», что, по мнению Moody's, отражает укрепление связей компании с правительством РФ и улучшение ее роли как менеджера российского

электросетевого сектора после получения контроля над ФСК ЕЭС.

- По сообщению Интерфакса, премьер-министр Д.Медведев в ближайшее время планирует подписать постановление, сокращающее сроки техприсоединения к сетям на 30 дней. Кроме того, вице-премьер А.Дворкович сообщил, что во втором квартале 2014 года завершится разработка законопроекта, который позволит сократить процедуру присоединения еще на 60 дней и довести этот показатель всего до 45 дней.

Электросетевой сектор – итоги торгов в отчетном периоде

Наименование	Котирующий список	Показатели капитализации, USD				Доля Россетей	
		Изменение, %		млрд долл. на 14.02	Доля в секторе, %	% в УК	млрд долл.
		с начала года	за неделю				
Российские сети	Б, А-2 *)	-12,59%	0,20%	3,39	33,43%		
ФСК ЕЭС	Б	-14,23%	-1,96%	3,01	29,67%	80,60%	2,43
МРСК/РСК, суммарно		-11,29%	0,42%	3,75	36,89%		2,21
МОЭСК	А-1	-13,96%	1,28%	1,87	18,38%	50,90%	0,95
Ленэнерго	Б	0,26%	-2,04%	0,11	1,13%	49,36%	0,04
МРСК Волги	А-2	-11,07%	-1,61%	0,11	1,09%	67,63%	0,07
МРСК Северного Кавказа	Внесп.	-5,86%	7,25%	0,07	0,68%	92,00%	0,06
МРСК Северо-Запада	А-2	-8,32%	0,86%	0,08	0,75%	55,38%	0,04
МРСК Сибири	Б	-14,34%	2,01%	0,17	1,71%	55,59%	0,10
МРСК Урала	А-2	-14,59%	-1,90%	0,15	1,43%	51,52%	0,07
МРСК Центра	А-1	-1,89%	4,52%	0,28	2,75%	50,23%	0,14
МРСК Центра и Приволжья	А-1	2,07%	2,82%	0,24	2,34%	50,40%	0,12
МРСК Юга	Б	-20,24%	-1,69%	0,04	0,38%	51,66%	0,02
Кубаньэнерго	Внесп.	-14,89%	-4,85%	0,57	5,66%	92,24%	0,53
Томская РК	Внесп.	35,17%	3,40%	0,06	0,59%	85,77%	0,05
Итого по сектору	-	-12,61%	-0,37%	10,15	100,00%		4,64

*) – обыкновенные акции – лист Б, привилегированные – А-2

Объемы торгов акциями компаний электросетевого сектора в отчетном периоде

Наименование	Показатели торгов, основной режим					
	За отчетный период				Изменения к 2013 г., % ^{*)}	
	Объем, руб.	Объем, шт.	оборот от выпуска	кол-во сделок	Объем, шт.	Кол-во сделок, шт.
Российские сети, АОИ	1 477 194 788	2 033 662 000	1,263%	27 842	13,8%	-21,0%
Российские сети, АПИ	8 006 499	10 866 000	0,524%	1 022	-14,8%	15,0%
ФСК ЕЭС	1 222 390 586	14 586 360 000	1,151%	39 772	-23,3%	-36,1%
Ленэнерго, АОИ	7 761 292	2 993 300	0,264%	850	231,2%	129,6%
Ленэнерго, АПИ	2 315 655	194 000	0,208%	219	-20,7%	-5,3%
МОЭСК	11 686 667	8 771 000	0,018%	930	-91,5%	-19,2%
МРСК Волги	2 183 800	100 250 000	0,056%	571	-5,1%	37,2%
МРСК Северного Кавказа	3 045 051	199 070	0,129%	847	-11,4%	-15,5%
МРСК Северо-Запада	224 444	8 140 000	0,008%	111	-76,9%	-54,6%
МРСК Сибири	96 872	1 550 000	0,002%	37	-86,4%	-50,8%
МРСК Урала	784 010	13 190 000	0,015%	118	-73,7%	-40,1%
МРСК Центра	49 752 331	220 787 000	0,523%	552	435,0%	-13,8%
МРСК Центра и Приволжья	61 320 826	839 430 000	0,745%	251	804,1%	-37,0%
МРСК Юга	3 879 712	142 260 000	0,286%	387	125,0%	18,1%
Кубаньэнерго	386 476	5 350	0,002%	107	-73,8%	25,9%
Томская РК, АОИ	539 100	1 060 000	0,028%	8	103,8%	24,6%
Томская РК, АПИ	319 647	1 780 000	0,309%	75	-18,5%	92,0%

*) – изменение показателей торгов отчетного периода в сравнении с средненедельным значением этих показателей в 2013 г.

В отчете использовалась информация с торговых площадок Московской биржи, материалов информагентств РосБизнесКонсалтинг, Интерфакс, электронных СМИ, а также аналитических обзоров инвестиционных компаний.

Контактные телефоны: (495) 995-53-33, доб. 3312, 3856, 3575.