

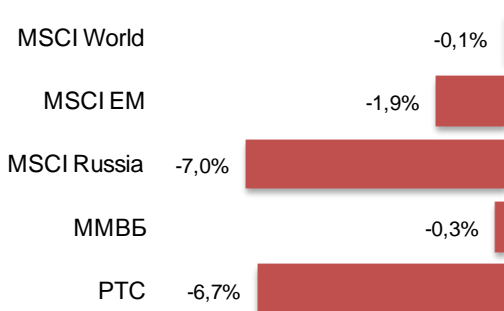
**Мировые финансовые рынки**

|             | Значение | Изменение, % |        |
|-------------|----------|--------------|--------|
|             |          | за неделю    | YTD    |
| MSCI World  | 1 738,5  | ↓0,1%        | ↑4,7%  |
| MSCI EM     | 985,7    | ↓1,9%        | ↓1,7%  |
| MSCI Russia | 495,0    | ↓7,0%        | ↓37,1% |
| ММББ        | 1 529,2  | ↓0,3%        | ↑1,7%  |
| PTC         | 908,8    | ↓6,7%        | ↓37,0% |
| Brent       | 69,1     | ↓1,5%        | ↓37,7% |
| USD/RUB*    | 52,6932  | ↑10,6%       | ↑61,0% |
| EUR/RUB*    | 64,8443  | ↑8,8%        | ↑44,2% |

\* официальный курс ЦБ РФ

**Электросетевой сектор**

|                       | Значение | Изменение, % |        |
|-----------------------|----------|--------------|--------|
|                       |          | За неделю    | YTD    |
| MicexPWR              | 860,0    | ↓3,0%        | ↓16,7% |
| Россети:              |          |              |        |
| МСар, млрд руб.       | 82,0     | ↓2,4%        | ↓35,3% |
| Цена АОИ, руб.        | 0,494    | ↓4,5%        | ↓36,4% |
| Цена АПИ, руб.        | 0,540    | ↓4,4%        | ↓27,0% |
| ФСК:                  |          |              |        |
| МСар, млрд руб.       | 67,1     | ↓0,9%        | ↓41,5% |
| Цена, руб.            | 0,05145  | ↓4,0%        | ↓42,9% |
| МРСК, МСар, млрд руб. | 117,8    | ↑2,3%        | ↓14,5% |



За неделю индексы развитых стран MSCI World и развивающихся рынков MSCI EM снизились на 0,1% и 1,9% соответственно.

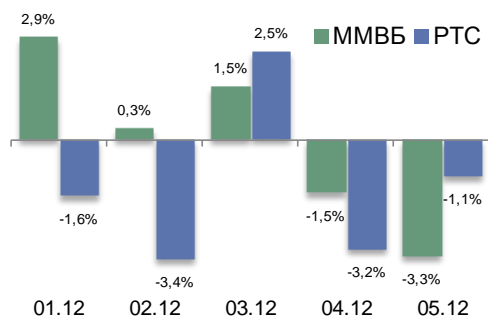
Опережающая негативная динамика MSCI EM была, в том числе, обусловлена укреплением доллара – за неделю сводный индикатор валют emerging markets, рассчитываемый JPMorgan, потерял более 1%. При этом в аутсайдерах оказался индекс MSCI Russia, упавший на 7% из-за сопоставимого обвала рубля.

В свою очередь, индекс MSCI World консолидировался менее чем в 2% от исторических максимумов на неоднозначном новостном фоне.

С одной стороны, давление на рынки оказали слабые данные по деловой активности в ноябре в еврозоне и Китае – в еврозоне сводный PMI снизился до минимума за 16 месяцев, в Китае промышленный PMI опустился до минимума за 8 месяцев. Кроме того, инвесторов разочаровала нерешительность ЕЦБ – глава банка М.Драги, сообщив об ухудшении прогнозов для экономики региона в 2014-2016 гг., заявил, что стимулирующая политика ЕЦБ будет пересмотрена только в первом квартале следующего года.

С другой стороны, поддержку рынкам оказала информация СМИ о том, что вопрос о запуске ЕЦБ программы количественного смягчения будет рассмотрен уже на январском заседании, а также хорошая статистика из США. В ноябре рост числа рабочих мест в американской экономике был максимальным с января 2012 года, безработица осталась на уровне 5,8%, лучше прогнозов были данные по деловой активности.

В целом эксперты в числе основных факторов динамики развитых рынков отмечают оптимизм инвесторов в отношении экономики США и ожидания расширения стимулирующих мер центробанков в странах, где рост экономики замедляется. В итоге американские индексы DJIA и S&P500 продолжают обновлять исторические рекорды, европейский Stoxx Europe 600 и японский Nikkei находятся на 7-летних максимумах.



За неделю индекс ММББ потерял 0,3%, индекс PTC упал на 6,7%. Главным драйвером динамики фондовых индексов РФ остается динамика рубля.

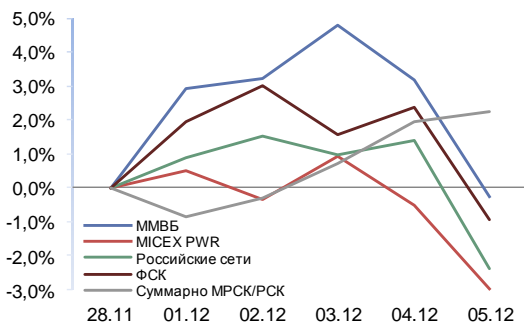
Доллар и евро, обновив исторические максимумы, выросли к рублю на 6,5% и 5,3% соответственно по итогам торгов на Московской бирже. При этом ослабление рубля продолжается высокими темпами, несмотря на консолидацию цены нефти Brent в районе отметки \$70 за баррель.

На этом фоне долларовой индекс PTC, который торгуется на уровнях июля 2009 года, в очередной раз обновил годовой минимум. В то же время рост сильных дивидендных акций экспортеров – Лукойла и Норникеля – позволил индексу ММББ завершить торги с минимальными недельными потерями.

В целом новостной фон для российского рынка носил умеренно негативный характер:

- Минэкономразвития существенно ухудшило прогноз для экономики РФ на 2015 год в сравнении с сентябрьской версией макропрогноза. В министерстве, в частности, теперь ожидают снижения ВВП на 0,8% вместо предполагавшегося роста на 1,2%, прогноз по оттоку капитала повышен до \$90 млрд с \$50 млрд, по среднегодовому курсу доллара – до 49 рублей с 37,7 рублей. Основными причинами ухудшения ожиданий стали снижение прогноза среднегодовой цены нефти Urals до \$80 со \$100 за баррель и увеличение ожидаемого срока действия санкций в отношении РФ до конца 2015 года.
- По данным Росстата, рост цен на 1,3% в ноябре стал максимальным с начала года, на конец ноября инфляция в годовом выражении составила 9,1% против 8,3% в октябре. Таким образом, по итогам ноября инфляция в годовом выражении уже превысила новый прогноз Минэкономразвития – 9%. Необходимо отметить, что эту оценку в Минфине назвали «крайне заниженной», оценив годовой рост инфляции на уровне 9,7%.
- По данным исследования HSBC, сводный индекс деловой активности в экономике РФ в ноябре снизился до 47,6 пункта с 49,1 пункта в октябре. При этом PMI в сфере услуг упал до минимума за последние пять с половиной лет.

Динамика индексов ММВБ, MiсexPWR, капитализации Россетей, ФСК, МРСК/РСК



Индекс электроэнергетики MiсexPWR уменьшился на 3,0%, суммарная капитализация МРСК/РСК, акции которых торгуются на Московской бирже, выросла на 2,3%, капитализация Россетей снизилась на 2,4%.

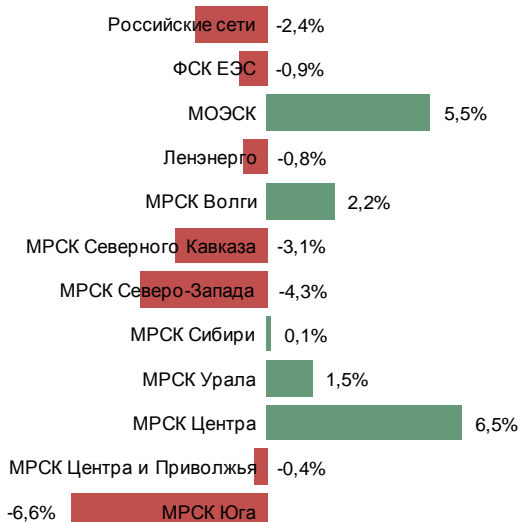
Динамика отраслевого индекса MiсexPWR выглядела существенно хуже рынка. Достаточно ровный (с учетом весов) вклад в снижение отраслевого индикатора внесли все основные индексные бумаги.

Из текущих новостей энергосектора можно отметить информацию о том, что вице-премьер А.Дворкович поручил Минэнерго и НП «Совет рынка» проработать

компромиссный вариант изменения параметров расчетов по ДПМ, который не предусматривает ни растягивание сроков ДПМ на 15 лет, как предлагает Минэнерго, ни сохранение текущей схемы повышенной оплаты по этим договорам в течение десяти лет.

Отраслевая статистика была представлена данными Системного оператора – потребление электроэнергии в РФ в ноябре выросло на 4,9% г/г, за 11 месяцев – на 0,2%.

Динамика капитализации Россетей, ФСК, МРСК



Прошедшую неделю акции электросетевых компаний завершили разнонаправленно на нейтральном новостном фоне.

Агентство Интерфакс со ссылкой на подготовленный Минэнерго проект постановления Правительства сообщило, что Минэнерго предлагает выделить Россетям из бюджета около 6,94 млрд руб. на инфраструктуру энергоснабжения к проведению чемпионата мира по футболу в 2018 году.

Средства предлагается предоставить через доэмиссию – Росимущество, Минэнерго, Россети и ответственная за проект «дочка» холдинга (заказчик-застройщик) заключат договор о передачи акций в собственность РФ.

**Электросетевой сектор – итоги торгов в отчетном периоде**

| Наименование              | Уровень списка ценных бумаг | Показатели капитализации, USD |                |                     |                   | Доля Россетей |             |
|---------------------------|-----------------------------|-------------------------------|----------------|---------------------|-------------------|---------------|-------------|
|                           |                             | Изменение, %                  |                | млрд долл. на 05.12 | Доля в секторе, % | % в УК        | млрд долл.  |
|                           |                             | с начала года                 | за неделю      |                     |                   |               |             |
| <b>Российские сети</b>    | II, I <sup>*)</sup>         | <b>-59,92%</b>                | <b>-11,72%</b> | <b>1,56</b>         | <b>30,73%</b>     |               |             |
| <b>ФСК ЕЭС</b>            | I                           | <b>-63,77%</b>                | <b>-10,40%</b> | <b>1,27</b>         | <b>25,13%</b>     | <b>80,13%</b> | <b>1,02</b> |
| <b>МРСК/РСК, суммарно</b> |                             | <b>-47,06%</b>                | <b>-7,51%</b>  | <b>2,24</b>         | <b>44,14%</b>     |               | <b>1,29</b> |
| МОЭСК                     | I                           | -55,04%                       | -4,57%         | 0,98                | 19,26%            | 50,90%        | 0,50        |
| Ленэнерго                 | II                          | -21,89%                       | -10,27%        | 0,09                | 1,77%             | 64,49%        | 0,05        |
| МРСК Волги                | I                           | -37,75%                       | -7,52%         | 0,08                | 1,53%             | 67,63%        | 0,05        |
| МРСК Северного Кавказа    | III                         | -43,20%                       | -12,34%        | 0,04                | 0,82%             | 92,00%        | 0,04        |
| МРСК Северо-Запада        | I                           | -45,97%                       | -13,40%        | 0,04                | 0,89%             | 55,38%        | 0,02        |
| МРСК Сибири               | II                          | -20,31%                       | -9,45%         | 0,16                | 3,20%             | 55,59%        | 0,09        |
| МРСК Урала                | I                           | -40,51%                       | -8,19%         | 0,10                | 2,00%             | 51,52%        | 0,05        |
| МРСК Центра               | I                           | -24,39%                       | -3,62%         | 0,22                | 4,25%             | 50,23%        | 0,11        |
| МРСК Центра и Приволжья   | I                           | -9,13%                        | -9,91%         | 0,21                | 4,17%             | 50,40%        | 0,11        |
| МРСК Юга                  | II                          | -31,44%                       | -15,54%        | 0,03                | 0,66%             | 51,66%        | 0,02        |
| Кубаньэнерго              | III                         | -62,16%                       | -13,89%        | 0,26                | 5,05%             | 92,24%        | 0,24        |
| Томская РК                | III                         | -35,54%                       | -2,70%         | 0,03                | 0,56%             | 85,77%        | 0,02        |
| <b>Итого по сектору</b>   | -                           | <b>-56,41%</b>                | <b>-9,56%</b>  | <b>5,06</b>         | <b>100,00%</b>    |               | <b>2,31</b> |

\*) – обыкновенные акции – II уровень, привилегированные – I уровень

**Объемы торгов акциями компаний электросетевого сектора в отчетном периоде**

| Наименование            | Показатели торгов, основной режим Московской биржи |                |                   |               |                                      |                    |
|-------------------------|----------------------------------------------------|----------------|-------------------|---------------|--------------------------------------|--------------------|
|                         | За отчетный период                                 |                |                   |               | Изменения к 2013 г., % <sup>*)</sup> |                    |
|                         | Объем, руб.                                        | Объем, шт.     | оборот от выпуска | кол-во сделок | Объем, шт.                           | Кол-во сделок, шт. |
| Российские сети, АОИ    | 274 652 247                                        | 533 691 000    | 0,331%            | 15 003        | -70,1%                               | -57,4%             |
| Российские сети, АПИ    | 9 152 108                                          | 16 578 000     | 0,799%            | 677           | 29,9%                                | -23,8%             |
| ФСК ЕЭС                 | 611 645 240                                        | 11 367 190 000 | 0,897%            | 31 210        | -40,3%                               | -49,8%             |
| Ленэнерго, АОИ          | 3 083 565                                          | 1 438 500      | 0,127%            | 424           | 59,2%                                | 14,5%              |
| Ленэнерго, АПИ          | 3 369 725                                          | 261 300        | 0,280%            | 53            | 6,8%                                 | -77,1%             |
| МОЭСК                   | 5 855 540                                          | 5 775 000      | 0,012%            | 359           | -94,4%                               | -68,8%             |
| МРСК Волги              | 3 438 299                                          | 151 810 000    | 0,085%            | 447           | 43,7%                                | 7,4%               |
| МРСК Северного Кавказа  | 3 658 456                                          | 248 540        | 0,161%            | 939           | 10,6%                                | -6,4%              |
| МРСК Северо-Запада      | 1 379 958                                          | 55 230 000     | 0,058%            | 239           | 57,0%                                | -2,3%              |
| МРСК Сибири             | 396 912                                            | 4 460 000      | 0,005%            | 33            | -60,7%                               | -56,1%             |
| МРСК Урала              | 1 122 171                                          | 18 620 000     | 0,021%            | 96            | -62,8%                               | -51,3%             |
| МРСК Центра             | 3 995 234                                          | 15 150 000     | 0,036%            | 635           | -63,3%                               | -0,9%              |
| МРСК Центра и Приволжья | 1 586 334                                          | 16 060 000     | 0,014%            | 83            | -82,7%                               | -79,2%             |
| МРСК Юга                | 1 413 089                                          | 39 890 000     | 0,080%            | 371           | -36,9%                               | 13,2%              |
| Кубаньэнерго            | 223 215                                            | 4 570          | 0,002%            | 86            | -77,7%                               | 1,2%               |
| Томская РК, АОИ         | 3 500                                              | 10 000         | 0,000%            | 1             | -98,1%                               | -84,4%             |
| Томская РК, АПИ         | 70 445                                             | 250 000        | 0,043%            | 14            | -88,6%                               | -64,2%             |

\*) – изменение показателей торгов отчетного периода в сравнении с средненедельным значением этих показателей в 2013 г.

*В отчете использовалась информация с торговых площадок Московской биржи, материалов информагентств РосБизнесКонсалтинг, Интерфакс, электронных СМИ, а также аналитических обзоров инвестиционных компаний.*

*Контактные телефоны: (495) 995-53-33, доб. 3312, 3856, 3575.*