

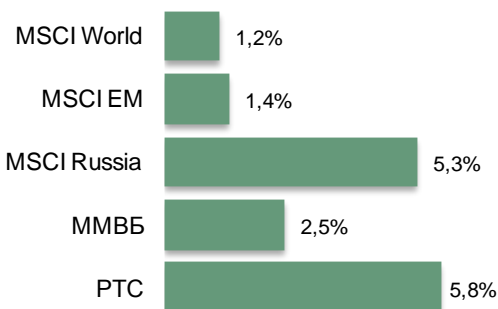
Мировые финансовые рынки

	Значение	Изменение, %	
		за неделю	YTD
MSCI World	1 737,2	↑1,2%	↑4,6%
MSCI EM	1 004,3	↑1,4%	↑0,2%
MSCI Russia	577,2	↑5,3%	↓26,6%
ММВБ	1 538,9	↑2,5%	↑2,3%
PTC	1 058,8	↑5,8%	↓26,6%
Brent	80,4	↑1,2%	↓27,5%
USD/RUB*	46,7047	↑1,3%	↑42,7%
EUR/RUB*	58,5817	↑2,0%	↑30,3%

* официальный курс ЦБ РФ

Электросетевой сектор

	Значение	Изменение, %	
		За неделю	YTD
MicexPWR	914,2	↓1,0%	↓11,5%
Россети:			
МСар, млрд руб.	84,3	↓0,9%	↓33,5%
Цена АОИ, руб.	0,505	↓3,9%	↓35,0%
Цена АПИ, руб.	0,556	↓1,1%	↓24,9%
ФСК:			
МСар, млрд руб.	68,9	↑0,4%	↓39,9%
Цена, руб.	0,05386	↑0,2%	↓40,3%
МРСК, МСар, млрд руб.	115,3	↓1,8%	↓16,3%



За неделю индексы развитых стран MSCI World и развивающихся рынков MSCI EM выросли на 1,2% и 1,4% соответственно.

Основными факторами роста рынков стали, во-первых, действия и заявления ЦБ еврозоны и Китая и Правительства Японии, которые демонстрируют готовность оказать поддержку экономическому росту на фоне все более очевидных сигналов о проблемах этих экономик, во-вторых, хорошая статистика из США,

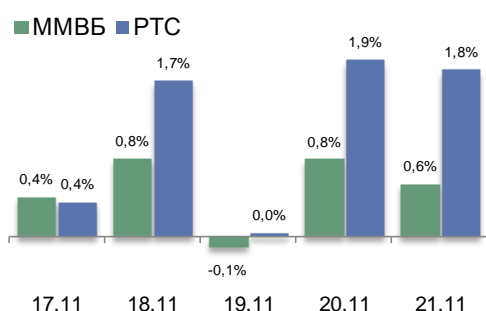
свидетельствующая об уверенном подъеме крупнейшей мировой экономики:

- Глава ЕЦБ заявил, что для решения задачи ускорения инфляции центробанк готов при необходимости изменить состав выкупаемых активов, скорректировать объем и темпы реализации программы. Поводом для активизации стимулирующей политики ЕЦБ стала слабая статистика – в ноябре сводный индекс деловой активности в еврозоне упал до минимума за 16 месяцев, неделей ранее сообщалось о росте экономики еврозоны в III квартале на условные 0,2% и инфляции в октябре на уровне 0,4%.

- Народный банк Китая в пятницу объявил о снижении базовых процентных ставок впервые с июня 2012 года: ставка по годовым кредитам будет понижена на 0,4 п.п., до 5,6%, ставка по депозитам – на 0,25 п.п., до 2,75%. Расширению стимулов также предшествовали слабые статданные: производственный индекс деловой активности в ноябре упал до пороговых 50 пунктов – минимума за 6 месяцев, падение цен на новостройки в октябре продолжилось 6-й месяц подряд, рост объема «плохих» кредитов в банках в III квартале стал максимальным с 2005 года.

- Премьер-министр Японии принял решение о переносе на 18 месяцев второго этапа повышения налога на потребление, запланированного ранее на октябрь 2015 года, и поручил Правительству начать подготовку нового пакета стимулирующих мер. Эти заявления премьера последовали вскоре после того, как статистика зафиксировала техническую рецессию в третьей мировой экономике по итогам III квартала.

- В США в октябре перепродажи домов выросли до максимума за 13 месяцев, число разрешений на строительство новых домов увеличилось до максимума с июня 2008 года, лучше ожиданий были данные по индексу опережающих показателей, индекс деловой активности Филадельфии в ноябре подскочил до 20-летних максимумов.



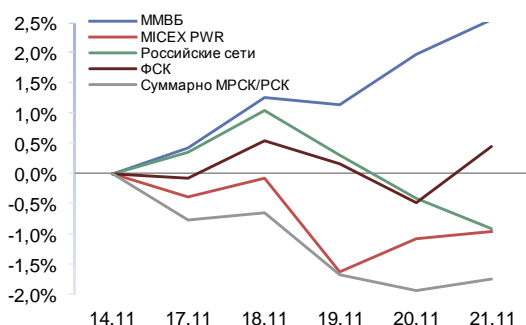
За неделю индекс ММВБ вырос на 2,5%, индекс PTC – на 5,8%. Опережающая динамика долларového индекса PTC была обусловлена сопоставимым укреплением рубля к доллару – на 3,2% по итогам торгов на Московской бирже.

По мнению аналитиков, главными драйверами укрепления рубля стали начало налогового периода, политика ЦБ по ограничению рублевой ликвидности, восстановление цен на нефть.

В целом росту индекса ММВБ, главным образом, способствовал внешний оптимизм, собственный новостной фон прошедшей недели носил неоднозначный характер:

- Евросоюз не стал вводить новых санкций против РФ, ограничившись расширением санкционных списков за счет представителей ДНР и ЛНР. Между тем, по информации Коммерсанта, вопрос об ужесточении ограничений в отношении РФ может войти в повестку саммита ЕС 18-19 декабря, в случае обострения обстановки в Украине.
- ЕБРР ожидает замедления экономического роста в России в ближайшей перспективе и прогнозирует рецессию в экономике РФ весной 2015 года.
- По оценкам Минэкономразвития, чистый отток капитала из РФ в октябре ускорился до \$28 млрд. Таким образом, с учетом данных ЦБ РФ по оттоку за первые три квартала на уровне \$85,2 млрд, за 10 месяцев отток капитала может составить около \$113 млрд.
- По данным Росстата, в октябре рост промпроизводства составил 2,9% г/г, инвестиции в основной капитал снизились на 2,9%, рост оборота розничной торговли и реальных доходов населения составил 1,7% и 2,1% соответственно, безработица увеличилась на 0,2 п.п. в сравнении с сентябрем, до 5,1%.
- По оценке Интерфакса, исходя из данных Росстата, по состоянию на 17 ноября инфляция в годовом выражении могла увеличиться до 8,7-8,8%. В Минэкономразвития не исключают роста инфляции по итогам года до 9%.

Динамика индексов ММВБ, МiсехPWR, капитализации Россетей, ФСК, МРСК/РСК

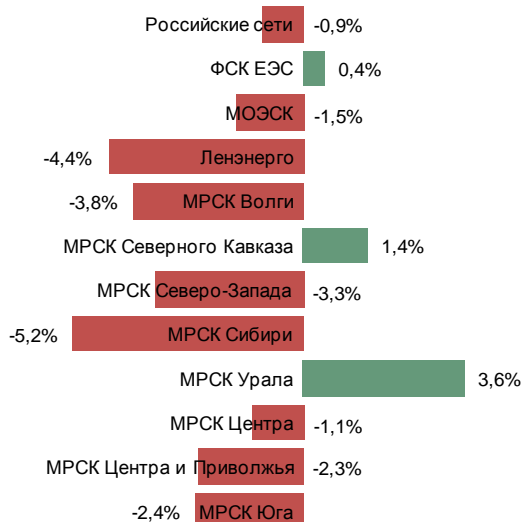


Индекс электроэнергетики МiсехPWR уменьшился на 1,0%, суммарная капитализация МРСК/РСК, акции которых торгуются на Московской бирже, снизилась на 1,8%, капитализация Россетей – на 0,9%.

Динамика индекса МiсехPWR выглядела хуже рынка на нейтральном новостном фоне: вице-премьер А.Дворкович поручил подготовить до 15 марта 2015 года предложения по внедрению начиная с 2015 года более эффективного механизма КОМ, в МЭР полагают, что уровень индексации тарифов в 2015 году вряд ли будет пересмотрен, несмотря на то, что инфляция в 2014 году превысит прогнозируемые 7,5%,

по данным Росстата, производство электроэнергии в РФ в январе-октябре снизилось на 0,8% г/г, в октябре – выросло на 1,6%.

Динамика капитализации Россетей, ФСК, МРСК



Прошедшую неделю акции электросетевых компаний завершили преимущественным снижением на нейтральном новостном фоне.

• Глава Минэнерго заявил, что сейчас не лучший момент для проведения приватизации МРСК. «Общая стратегия, что должны привлечь инвестиции в эту отрасль, она не поменялась, остается. Момент, когда это будет сделано, будет выбран наиболее лучший и подходящий. Сейчас, к сожалению, рынки упали, и сегодня не самый лучший момент в этой части производить приватизацию. Хотя стратегически мы нацелены на продолжение этого вектора», - цитирует Интерфакс слова А.Новака.

• По информации агентства Интерфакс, долгосрочные программы развития Россетей и ФСК будут рассмотрены одновременно на совместном заседании советов директоров обеих компаний.

Электросетевой сектор – итоги торгов в отчетном периоде

Наименование	Уровень списка ценных бумаг	Показатели капитализации, USD				Доля Россетей	
		Изменение, %		млрд долл. на 21.11	Доля в секторе, %	% в УК	млрд долл.
		с начала года	за неделю				
Российские сети	II, I ^{*)}	-53,54%	-2,15%	1,80	31,39%		
ФСК ЕЭС	I	-58,02%	-0,80%	1,47	25,65%	80,13%	1,18
МРСК/РСК, суммарно		-41,52%	-2,97%	2,47	42,96%		1,44
МОЭСК	I	-52,88%	-2,73%	1,02	17,78%	50,90%	0,52
Ленэнерго	II	-10,16%	-5,55%	0,10	1,79%	64,49%	0,05
МРСК Волги	I	-29,62%	-4,99%	0,09	1,52%	67,63%	0,06
МРСК Северного Кавказа	III	-34,32%	0,14%	0,05	0,83%	92,00%	0,04
МРСК Северо-Запада	I	-35,35%	-4,52%	0,05	0,93%	55,38%	0,03
МРСК Сибири	II	-10,09%	-6,34%	0,18	3,18%	55,59%	0,10
МРСК Урала	I	-32,99%	2,28%	0,11	1,98%	51,52%	0,06
МРСК Центра	I	-17,40%	-2,37%	0,24	4,09%	50,23%	0,12
МРСК Центра и Приволжья	I	3,76%	-3,56%	0,24	4,19%	50,40%	0,12
МРСК Юга	II	-19,35%	-3,61%	0,04	0,68%	51,66%	0,02
Кубаньэнерго	III	-53,55%	-2,38%	0,31	5,46%	92,24%	0,29
Томская РК	III	-33,45%	-1,00%	0,03	0,51%	85,77%	0,03
Итого по сектору	-	-50,53%	-2,17%	5,75	100,00%		2,62

*) – обыкновенные акции – II уровень, привилегированные – I уровень

Объемы торгов акциями компаний электросетевого сектора в отчетном периоде

Наименование	Показатели торгов, основной режим Московской биржи					
	За отчетный период				Изменения к 2013 г., % ^{*)}	
	Объем, руб.	Объем, шт.	оборот от выпуска	кол-во сделок	Объем, шт.	Кол-во сделок, шт.
Российские сети, АОИ	209 483 347	401 950 000	0,250%	10 082	-77,5%	-71,4%
Российские сети, АПИ	7 818 758	14 067 000	0,678%	439	10,2%	-50,6%
ФСК ЕЭС	298 874 482	5 551 290 000	0,438%	17 070	-70,8%	-72,6%
Ленэнерго, АОИ	5 444 047	2 435 600	0,215%	483	169,5%	30,4%
Ленэнерго, АПИ	4 257 075	327 600	0,351%	65	33,9%	-71,9%
МОЭСК	21 704 590	21 834 000	0,045%	248	-78,9%	-78,5%
МРСК Волги	35 459 475	1 542 450 000	0,864%	539	1360,1%	29,5%
МРСК Северного Кавказа	286 020	19 830	0,013%	188	-91,2%	-81,3%
МРСК Северо-Запада	746 810	27 940 000	0,029%	175	-20,6%	-28,4%
МРСК Сибири	27 640	310 000	0,000%	7	-97,3%	-90,7%
МРСК Урала	12 759 835	218 020 000	0,249%	70	335,5%	-64,5%
МРСК Центра	17 350 658	66 535 000	0,158%	938	61,2%	46,4%
МРСК Центра и Приволжья	611 816	6 060 000	0,005%	68	-93,5%	-82,9%
МРСК Юга	1 370 858	36 010 000	0,072%	179	-43,1%	-45,4%
Кубаньэнерго	42 355	830	0,000%	20	-95,9%	-76,5%
Томская РК, АОИ	0	0	0,000%	0	-	-
Томская РК, АПИ	583 195	2 160 000	0,375%	43	-1,2%	10,1%

*) – изменение показателей торгов отчетного периода в сравнении с средненедельным значением этих показателей в 2013 г.

В отчете использовалась информация с торговых площадок Московской биржи, материалов информагентств РосБизнесКонсалтинг, Интерфакс, электронных СМИ, а также аналитических обзоров инвестиционных компаний.

Контактные телефоны: (495) 995-53-33, доб. 3312, 3856, 3575.